

Užívateľský manuál (SK)



Full HD 1080p	H265 codec	Media Player	Auto FastScan	Auto DiSEqC	DLNA	IPTV	PVR TimeShift	Android iOS app
CPU NEW CORE 1GHz	RAM NEW DDRIII MEMORY 256MB	Flash NEW FLASH MEMORY 16MB	Display VFD DISPLAY	CI COMMON INTERFACE 1x	CA SMARTCARD READER 1x	USB UNIVERSAL SERIAL PORT 2x	LAN 100 MBit ETHERNET 1x	SPDIF OPTICAL OUTPUT 1x

Obsah

1.	Referencie	4
1.1	Všeobecné funkcie	4
1.2	Príslušenstvo	5
2.	Popis zariadenia	6
2.1	Predný panel	6
2.2	Zadný panel	7
2.3	Diaľkový ovládač	8
3.	Pripojenie k iným zariadeniam	10
3.1	Pripojenie k TV	10
3.2	Pripojenie k anténe	11
4.	Inštalácia	13
4.1	Zapnutie	13
4.2	Nastavenie antény	14
4.3	Fast Scan (Rýchle vyhľadávanie)	19
4.4	Factory Default (Obnovenie výrobných nastavení)	19
4.5	USALS Setup (Konfigurácia USALS)	20
5.	Správca kanálov	21
5.1	Úprava kanálov	21
5.2	Úprava obľúbených kanálov	22
5.3	Triedenie kanálov	22
5.4	Používateľský zoznam kanálov	23
6.	Nastavenia	23
6.1	Systémové nastavenia	23
6.2	Konfigurácia OSD	25
6.3	Rodičovská kontrola	25
6.4	Čas	25
6.5	Menu CA	27
6.6	CI menu	28
6.7	Pripojenie k sieti LAN	28
6.8	Aktualizácia pomocou USB	29

6.9	Informácie o prijímači.....	29
7.	Doplnky.....	30
7.1	Kalendár.....	30
7.2	Hry	30
7.3	Sieťové aplikácie.....	30
8.	Multimédiá	32
8.1	Základy ovládania	32
8.2	Nastavenia	34
8.3	Prehrávanie súborov.....	35
9.	Základy ovládania.....	38
9.1	Zvuková stopa.....	38
9.2	Zoznam satelitov	38
9.3	EPG	39
9.4	Titulky.....	39
9.5	Teletext	39
9.6	Vyhľadanie kanála	40
9.7	Informácie o programe	40
10.	Zoznam kanálov	41
10.1	Zoznam OK.....	41
10.2	Zoznam obľúbených kanálov	42
11.	Používanie USB	42
11.1	Nahrávanie a časový posun.....	42
11.2	Zoznam nahrávok	43
12.	Ďalšie informácie	44
12.1	Odstraňovanie porúch.....	44
12.2	Technické špecifikácie	46
12.3	Slovník	47

Bezpečnostné pokyny

Pri návrhu a výrobe tohto prijímača sme dbali na dodržiavanie medzinárodných bezpečnostných predpisov. Skôr, než ho začnete obsluhovať, si prečítajte nasledujúce bezpečnostné upozornenia.

Napájanie:

Pred uvedením do prevádzky je nutné si uvedomiť, že zariadenie pracuje s prevádzkovým napätím 90 – 250 V str. pri frekvencii 50/60 Hz.

Preťaženie:

Elektrickú zásuvku, predlžovací kábel alebo adaptér nepreťažujte. Nikdy nepoužívajte poškodený napájací kábel ani sa ho nedotýkajte mokrymi rukami. Mohlo by dôjsť k úrazu elektrickým prúdom.

Kvapaliny:

Prijímač nesmie byť vystavený kvapkajúcej alebo striekajúcej vode. Na zariadenie sa nesmú pokladať žiadne predmety naplnené kvapalinami, ako sú napríklad vázy.

Vetranie:

Aby bol zabezpečený dostatočný prietok vzduchu okolo zariadenia, otvory na hornej strane prijímača nesmú byť ničím prikryté. Prijímač nepokladajte na mäkký nábytok alebo koberce. Nevystavujte ho priamemu slnečnému svetlu a nepokladajte ho do blízkosti ohrievačov alebo na vlhké miesta. Na hornú stranu prijímača nepokladajte iné elektronické zariadenia.

Čistenie:

Pred čistením vyťahnite prijímač z elektrickej zásuvky. Prijímač čistite mäkkou handričkou alebo slabým roztokom čistiaceho prostriedku (bez obsahu rozpúšťadiel).

Pripojenie:

Ak prijímač pripájate k LNB satelitnej antény alebo ho od nej odpájate, prijímač vyťahnite z elektrickej zásuvky. V opačnom prípade hrozí riziko poškodenia LNB.

Umiestnenie:

Aby ste predišli riziku zasiahnutia bleskom, dažďom alebo vystaveniu priamemu slnečnému svetlu, prijímač nainštalujte do interiéru.

Odokrytie:

Zo zariadenia neodstraňujte kryt. Hrozilo by riziko úrazu elektrickým prúdom. Ak potrebujete prijímač opraviť, kontaktujte kvalifikovaného a licencovaného servisného technika alebo svojho predajcu.

1. Referencie

1.1 Všeobecné funkcie

Satelitný prijímač kompatibilný s formátmi DVB-S/DVB-S2 (MPEG-II/MPEG-IV/H.265)

Príjem systémov SCPC a MCPC zo satelitov v pásme Ku a C

Univerzálny, single, single S & C širokopásmový LNB

Citlivý tuner s funkciou loop-through

DiSEqC 1.0/1.1/1.2/1.3 (USALS)

Podpora systému Unicable

Podpora vyhľadávania naslepo

Automatické vyhľadávanie DiSEqC

Konverzia pásma PAL/NTSC

OSD menu v plných farbách (32 bitov)

Pamäť: 100 satelitov, 4000 transpondérov a 6100 kanálov

26 skupín obľúbených kanálov a rodičovský zámok

Podpora viacjazyčného menu

Podpora viacjazyčného zvuku

Podpora viacjazyčných DVB titulkov

7-dňový elektronický programový sprievodca (EPG)

Výstup teletextu prostredníctvom VBI a OSD

Rozhranie USB 2.0

Podpora CI modulov

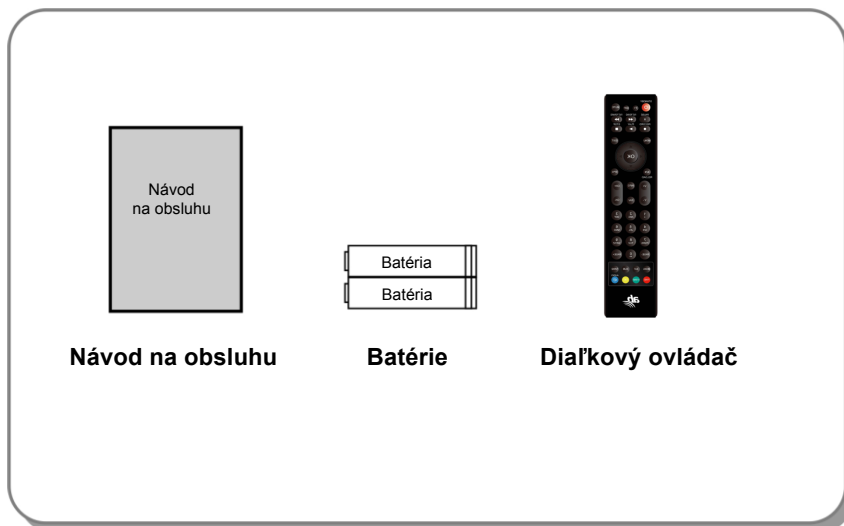
Podpora mnohých sieťových funkcií

1.2 Príslušenstvo

I Návod na obsluhu

I Diaľkový ovládač

I Batérie



Obrázok 1. Príslušenstvo

2. Popis zariadenia

2.1 Predný panel



Obrázok 2. Predný panel

1. LED indikátor napájania

Indikátor napájania.

2. Displej

Zobrazuje informácie o kanáli. V pohotovostnom režime zobrazuje miestny čas.

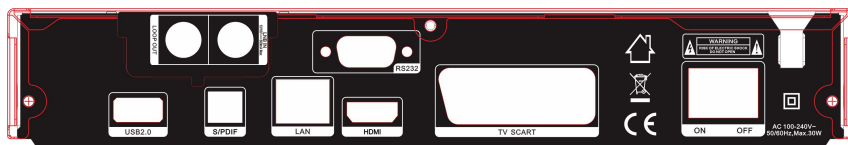
3. Vypínač

Prepnutie medzi prevádzkovým a pohotovostným režimom.

4. CH+/CH-

Prepínanie kanálov v režime sledovania a pohyb kurzorom hore/dole v režime zobrazenia menu.

2.2 Zadný panel



Obrázok 3. Zadný panel

1. LAN

Pripojenie k internetu pomocou ethernetového kábla.

2. SPDIF

Digitálny audio výstup (optický).

3. TV SCART

Pripojenie k TV prijímaču pomocou kábla typu SCART.

4. DV-OUT

Pripojenie k TV prijímaču pomocou kábla typu HDMI.

5. USB 2.0

Jeden hostiteľský port typu USB 2.0.

6. LOOP OUT

Pripojenie iného prijímača.

7. LNB IN

Pripojenie kábla od satelitnej antény.

8. RS232

Pripojenie k počítaču prostredníctvom sériového kábla.

9. ON/OFF

Zapnutie/vypnutie.

2.3 Diaľkový ovládač

Všetky funkcie tohto prijímača môžete ovládať priloženým diaľkovým ovládačom.

1. **STANDBY:** Prepnutie medzi prevádzkovým a pohotovostným režimom.
2. **F1:** Doplnkové funkcie.
3. **SHIFT:** Povolenie/zakázanie časového posunu.
4. **MUTE:** Vypnutie zvuku.
5. **II:** Pozastavenie/časový posun.
6. **◀◀:** Rýchle pretáčanie dozadu.
7. **▶▶:** Rýchle pretáčanie dopredu.
8. **●:** Nahrávanie.
9. **▶:** Prehrávanie.
10. **■:** Zastavenie nahrávania a prehrávania.
11. **MENU:** Aktivácia hlavného menu.
12. **EXIT:** Postupné opustenie aktuálneho menu.
13. **▲/▼/◀/▶:** Pohyb v menu.
14. **OK:** Potvrdenie.
15. **RELOAD:** Prepnutie na naposledy sledovaný kanál.
16. **EPG (Electronic Program Guide, elektronický programový sprievodca):**
Zobrazenie programového sprievodcu.
17. **V+/V-:** Nastavenie hlasitosti v režime sledovania.
18. **CH+/CH-:** Prepnutie kanála.
19. **INFO:** Zobrazenie informácií o programe.
20. **FAV:** Zobrazenie zoznamu obľúbených kanálov, ktorý ste si predtým vytvorili.
21. **Číselné tlačidlá (0 – 9):** Zadávanie čísla TV/rozhlasového kanála alebo položky v menu.
22. **PAGE-/PAGE+:** Nasledujúca/predchádzajúca strana v menu alebo v zozname kanálov.
23. **MEDIA:** Prístup k menu USB.
24. **SAT:** Zobrazenie zoznamu prehľadaných satelitov.



- 25. SUB:** Zobrazenie zoznamu titulkov.
- 26. TV/RAD:** Prepnutie medzi TV a rádiom.
- 27. FIND:** Rýchle vyhľadanie požadovaných kanálov.
- 28. V-FORMAT:** Nastavenie režimu obrazovky.
- 29. TXT:** Zobrazenie teletextu.
- 30. AUDIO:** Zobrazenie zoznamu zvukových stôp.

3. Pripojenie k iným zariadeniam

Na nasledujúcom obrázku je uvedené prepojenie prijímača s TV, LNB a ďalšími zariadeniami. Aby ste zariadenia prepojili správne, venujte pozornosť tejto kapitole.

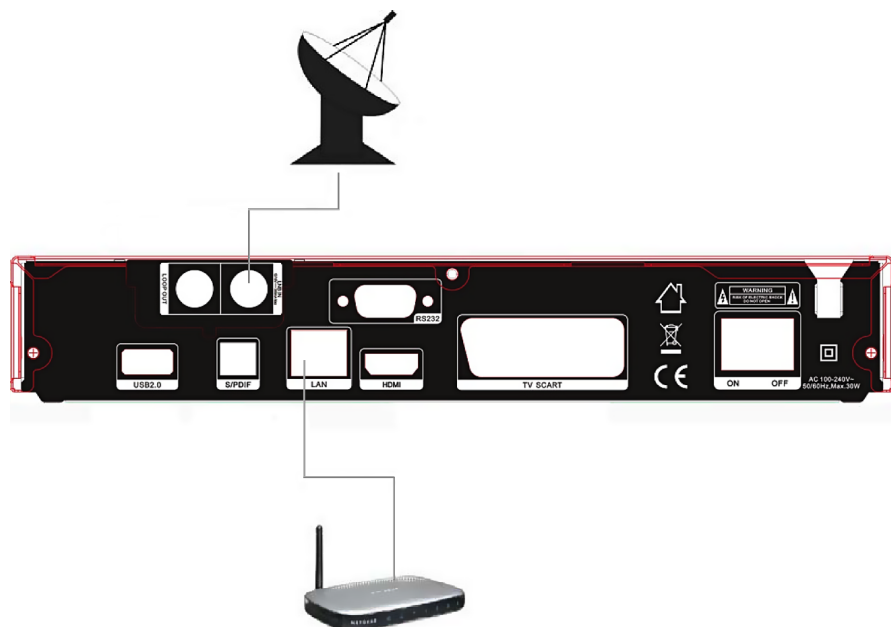
3.1 Pripojenie k TV



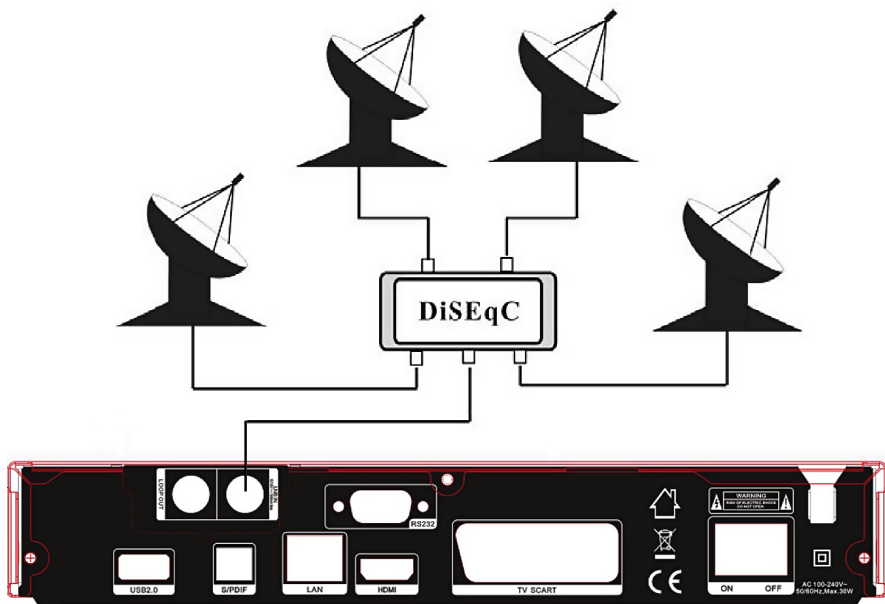
Obrázok 4. Pripojenie k TV a zosilňovaču

3.2 Pripojenie k anténe

Jednu pevnú parabolu s jedným LNB môžete pripojiť do vstupu LNB IN. Parabolu s viacerými LNB môžete do vstupu LNB IN pripojiť pomocou prepínača DiSEqC.



Obrázok 6. Pripojenie k LNB



Obrázok 7. Pripojenie k LNB pomocou DiSEqC

4. Inštalácia

Pri prvom zapnutí prijímača po kúpe by ste ho mali nainštalovať a nakonfigurovať.

Tip: Štandardné heslo je 0000. Ak ste heslo zabudli, kontaktujte svojho predajcu.

4.1 Zapnutie

1. Napájací kábel prijímača pripojte do elektrickej zásuvky.
2. Vypínač **ON/OFF** na zadnom paneli prijímača prepnite do polohy **ON**. Na prijímači sa zobrazí ponuka jazykov

4.1.1 Jednoduchá inštalácia

Po zvolení slovenského alebo českého jazyka prijímač ponúkne jednoduchú inštaláciu, kde po stlačení tlačidla OK prijímač sám vyhľadá nastavenia DiSEqC prepínača a následne spustí rýchle vyhľadávanie kanálov FAST SCAN.

Po dokončení ladenia prijímač zobrazí zoznam naladených kanálov.

4.1.2 Rozšírená inštalácia

Po zvolení slovenského alebo českého jazyka prijímač ponúkne jednoduchú inštaláciu, ktorú je možné prepnúť pomocou kurzorového tlačidla na rozšírenú inštaláciu.

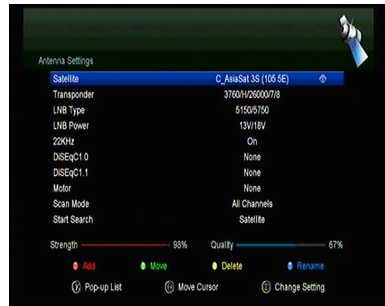
Po jej potvrdení a následnom nastavení času stlačte **červené tlačidlo** a pokračujte nastavením antény.

4.2 Nastavenie antény

V menu **Antenna Settings (Nastavenie antény)** môžete nakonfigurovať parametre antény.

Menu → **INSTALLATION (INŠTALÁCIA)** → **Antenna Settings (Nastavenie antény)**

- 1. Satellite (Satelit):** Vyberte satelit, ktorý chcete prehľadať.
- 2. Transponder (Transpondér, skráteno TP):** TP môžete prepínať stláčaním tlačidiel ◀/▶.
- 3. LNB Type (Typ LNB):** Tlačidlami ◀/▶ môžete meniť frekvenciu LNB.
- 4. LNB Power (Napájanie LNB):** Tlačidlami ◀/▶ môžete vybrať požadované napájanie LNB.
- 5. 22 kHz:** Tlačidlami ◀/▶ môžete vybrať nastavenie **ON (Zap.)**, **OFF (Vyp.)** alebo **Auto (Automaticky)**.
- 6. DiSEqC 1.0:** Tlačidlami ◀/▶ môžete vybrať požadovaný vstup DiSEqC1.0.
- 7. DiSEqC 1.1:** Tlačidlami ◀/▶ môžete vybrať požadovaný vstup DiSEqC1.1.
- 8. Motor:** Tlačidlami ◀/▶ môžete vybrať nastavenie DiSEqC1.2 alebo USALS.
- 9. Scan Mode (Režim vyhľadávania):** Tlačidlami ◀/▶ môžete vybrať režim vyhľadávania.
- 10. Start search (Spustiť vyhľadávanie):** Tlačidlami ◀/▶ môžete vybrať, čo chcete vyhľadať – Satellite (Satelit), Multi-Sat (Viac satelitov), Blind scan (Vyhľadávanie naslepo), Transponder (Transpondér) alebo Multi-Transponder (Viac transpondérov).



4.2.1 Nastavenie položky Satellite (Satelit)

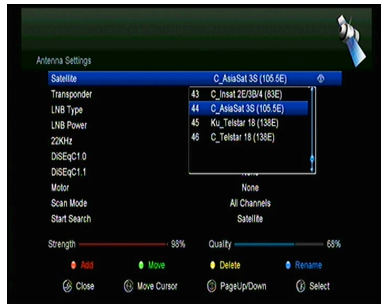
Stláčaním tlačidiel ◀/▶ alebo OK v tomto menu môžete zobrazíť zoznam uložených satelitov a použiť funkcie pridávania, presúvania, odstraňovania alebo premenúvania satelitov.

➤ Select (Výber)

V tomto menu môžete tlačidlami ▲/▼ vybrať satelit, ktorý chcete použiť. Nastavenie potvrdíte stlačením tlačidla OK.

➤ Add (Pridať)

Stlačením **červeného tlačidla** pridáte nový satelit. Môžete tu zadať parametre nového satelitu Satellite angle (Uhol satelitu), Satellite Direction (Nasmerovanie satelitu – East (Východ), West (Západ)), Band (Pásmo – Ku, C). Stlačením tlačidla OK potvrdíte nastavenie a nový satelit sa pridá na koniec zoznamu satelitov.



➤ Move (Presunúť)

V tomto menu môžete vybrať satelit, ktorý chcete v zozname satelitov presunúť. Stlačte **zelené tlačidlo** a následne tlačidlo OK. Zobrazí sa výzva, kam chcete satelit presunúť. Zadajte požadované číslo a stlačte tlačidlo OK. Satelit môžete takýmto spôsobom presunúť z jednej pozície na inú.



➤ Delete (Odstrániť)

Používateľský satelit môžete odstrániť. V zozname satelitov vyberte satelit, ktorý chcete odstrániť. Následne stlačte **žlté tlačidlo**. Zobrazí sa výzva, či chcete satelit naozaj odstrániť. Ak vyberiete **YES (ÁNO)**, všetky kanály a transpondéry na vybranom satelite sa odstránia. Vybraný satelit zmizne.

➤ Rename (Premenovať)

Stlačením **modrého tlačidla** môžete zmeniť názov satelitu. Po zobrazení klávesnice môžete upraviť názov.

4.2.2 Nastavenie položky Transponder (Transpondér)

Po zmene satelitu sa automaticky zmení aj transpondér. Nájdete tu zoznam transpondérov na vybranom satelite. Stláčaním tlačidiel ◀/▶ alebo OK v tomto menu môžete zobrazíť zoznam uložených transpondérov a použiť funkcie výberu, pridávania, odstraňovania alebo úpravy transpondérov.

➤ **Select (Výber)**

V tomto menu môžete tlačidlami ▲/▼ vybrať transpondér, ktorý chcete použiť. Nastavenie potvrdíte stlačením tlačidla OK.

➤ **Add (Pridať)**

Transpondér môžete pridať stlačením červeného tlačidla. Môžete tu zadať frekvenciu transpondéra, polarizáciu (vertikálna alebo horizontálna), prenosovú rýchlosť a modrým tlačidlom zvoliť hodnotu FEC (1/2, 2/3, 3/4, 6/5, 7/8 alebo automaticky). Nastavenie potvrdíte stlačením tlačidla OK. Tento nový transpondér sa pridá do zoznamu transpondérov v poradí podľa frekvencie.

➤ **Delete (Odstrániť)**

Zvolený transpondér môžete odstrániť. V zozname vyberte transpondér, ktorý chcete odstrániť. Následne stlačte zelené tlačidlo. Zobrazí sa výzva, či chcete transpondér naozaj odstrániť. Ak vyberiete YES (ÁNO), odstránia sa všetky kanály z vybraného transpondéra a vybraný transpondér zmizne.

➤ **Edit (Upraviť)**

Stlačte žlté tlačidlo. V tomto menu môžete nastaviť frekvenciu transpondéra, polarizáciu, prenosovú rýchlosť a parameter FEC.

➤ **Delete All (Odstrániť všetko)**

Stlačením tlačidla môžete odstrániť všetky kanály a transpondéry na vybranom satelite.

4.2.3 Nastavenie položky Search Channels (Vyhľadávanie kanálov)

A: Prehľadávanie jedného satelitu

1. Vyberte položku **Satellite (Satelit)**. Stlačením tlačidla **OK** vstúpite do zoznamu satelitov. Následne vyberte jeden satelit, ktorý chcete prehľadať.
2. Nastavte parametre antény pre tento satelit.
3. Vyberte položku **Start Search (Spustiť vyhľadávanie)**, následne **Satellite (Satelit)** a na potvrdenie stlačte tlačidlo **OK**.

B: Prehľadávanie viacerých satelitov

1. Vyberte položku **Start Search (Spustiť vyhľadávanie)**, následne **Multi Satellites (Viac satelitov)** a na potvrdenie stlačte tlačidlo **OK**.
2. V zoznamu satelitov vyberte požadované satelity. Pred ich označením tlačidlom **OK** však musí byť nakonfigurované nastavenie prepínača DiSEqC.
3. Stlačením tlačidla **Exit** spustíte vyhľadávanie kanálov na satelitoch, ktoré ste vybrali.

C: Vyhľadávanie naslepo

1. Vyberte položku **Satellite (Satelit)**. Stlačením tlačidla **OK** vstúpite do zoznamu satelitov. Následne vyberte jeden satelit, ktorý chcete prehľadať.
2. Nastavte parametre antény pre tento satelit.
3. Vyberte položku **Start Search (Spustiť vyhľadávanie)**, následne **Blind Search (Vyhľadávanie naslepo)** a na potvrdenie stlačte tlačidlo **OK**.

D: Prehľadávanie transpondéra

1. Vyberte položku **Satellite (Satelit)**. Stlačením tlačidla **OK** vstúpite do zoznamu satelitov. Následne vyberte jeden satelit, ktorý chcete prehľadať.
2. Nastavte parametre antény pre tento satelit.
3. Vyberte položku **Transponder (Transpondér)**. Stlačením tlačidla **OK** vstúpite do zoznamu transpondérov. Následne vyberte jeden transpondér, ktorý chcete prehľadať.
4. Vyberte položku **Start Search (Spustiť vyhľadávanie)**, následne **Transponder (Transpondér)** a na potvrdenie stlačte tlačidlo **OK**.

E: Prehľadávanie viacerých transpondérov

1. Vyberte položku **Satellite (Satelit)**. Stlačením tlačidla **OK** vstúpite do zoznamu satelitov. Následne vyberte jeden satelit, ktorý chcete prehľadať.
2. Nastavte parametre antény pre tento satelit.
3. Vyberte položku **Start Search (Spustiť vyhľadávanie)**, následne **TP Search (Prehľadávanie transpondéra)** a na potvrdenie stlačte tlačidlo **OK**.
4. V zozname transpondérov vyberte požadované transpondéry a označte ich stlačením tlačidla **OK**.
5. Stlačením tlačidla **Exit** spustíte vyhľadávanie kanálov na transpondéroch, ktoré ste vybrali.

4.2.4 Nastavenie položky Motor

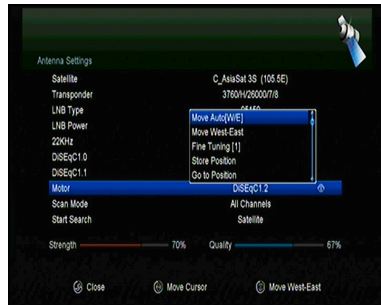
Menu → **INSTALLATION (INŠTALÁCIA)** → **Antenna Settings (Nastavenie antény)** → **Motor**

1. Motor Mode (Režim motora):

Tlačidlami ◀/▶ vyberte položku DiSEqC 1.2 alebo USALS.

DiSEqC 1.2: Ovládanie motora antény prostredníctvom systému DiSEqC 1.2.

USALS: Ovládanie motora antény prostredníctvom systému USALS.



➤ **Move Auto[W/E] (Automatický pohyb na západ/východ)**

Stlačením tlačidla ◀/▶ sa začne anténa pohybovať na východ alebo západ a zastaví sa po nájdení najlepšieho signálu.

➤ **Move west-east (Pohyb na západ/východ)**

Stláčaním tlačidiel ◀/▶ môžete anténou pohybovať krok po kroku na východ/západ dovtedy, pokiaľ pomocou informácie na lište so signálom nenájdete najlepší signál.

➤ **Fine Tuning (1) (Jemné ladenie (1))**

Zadaním číslice nastavíte krok ladenia.

➤ **Store Position (Uložiť pozíciu)**

Uloženie aktuálne nájdenej pozície.

➤ **Go to Position (Presun na pozíciu)**

Stlačením tlačidla OK otočíte anténu na uloženú pozíciu.

➤ **Go to Reference (Presun na referenčnú pozíciu)**

Stlačením tlačidla OK otočíte anténu na nulovú pozíciu.

➤ **Set West Limit (Nastavenie limitu pre západ)**

Aby ste predišli poškodeniu antény, môžete nastaviť maximálny limit pri otáčaní satelitom na západ.

➤ **Set East Limit (Nastavenie limitu pre východ)**

Aby ste predišli poškodeniu antény, môžete nastaviť maximálny limit pri otáčaní satelitom na východ.

➤ **Disable Limit (Zakázat' limit)**

Zakázanie limitu pre západ a východ.

➤ **Go to X.X (Presun na X.X)**

Stlačením tlačidla OK prejdete k nastaveniu antény pomocou systému USALS.

***Tip:** Pred použitím systému **USALS** by ste mali najprv vstúpiť do menu **INSTALLATION (INŠTALÁCIA)** → **USALS Setup (Konfigurácia systému USALS)** a nastaviť svoju zemepisnú polohu.*

4.3 Fast Scan (Rýchle vyhľadávanie)

Služi na rýchle vyhľadanie kanálov od rôznych poskytovateľov.

4.3.1 Auto Fast Scan (Automatické rýchle vyhľadávanie)

Táto funkcia služi na automatické rýchle vyhľadávanie programov. Prijímač sa v čase 3:00 (3 AM) sám zapne a skontroluje aktuálnosť verzie zoznamu programov. Ak je verzia zoznamu programov na satelite iná ako v prijímači, zobrazí sa nasledovná informácia:

Potvrdením „Áno“ prijímač vymaže starý a naladí nový zoznam programov. Funkcia Auto Fast Scan je zapnutá v menu prijímača.

Prijímač sa následne vypne do režimu Soft StandBy (aktívny pohotovostný režim). Po následnom zapnutí prijímača sa opätovne zobrazí informácia s možnosťou potvrdenia Áno/Nie.

4.4 Factory Default (Obnovenie výrobných nastavení)

Na zariadení môžete obnoviť výrobné nastavenia a opätovne ho nakonfigurovať pomocou sprievodcu.

Varovanie: Nezabudnite, že po výbere položky **Factory Default all (Obnovenie všetkých výrobných nastavení)** sa vymažú všetky údaje a nastavenia.

Menu → **INSTALLATION (INŠTALÁCIA)** → **Factory Default (Obnovenie výrobných nastavení)**

1. Zadajte heslo.
2. Vysviette požadovanú položku a aktivujte ju stlačením tlačidla **OK**.

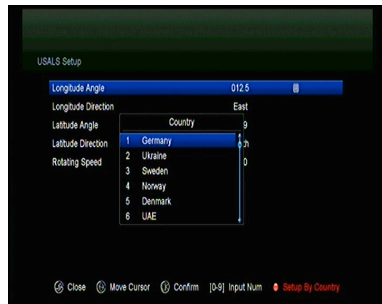
Tip: Ak vyberiete položku YES (ÁNO), prídete o všetky údaje a nastavenia. Po chvíli sa zobrazí menu na výber jazyka OSD, kde môžete zvoliť požadovaný jazyk.

- 1) **All (Všetko):** Vymažú sa všetky údaje a nastavenia.
- 2) **Channel List Only (Len zoznam kanálov):** Vymažú sa údaje o všetkých kanáloch.
- 3) **Radio Channel Only (Len rozhlasové kanály):** Vymažú sa údaje o všetkých rozhlasových kanáloch.
- 4) **Scramble Channel Only (Len kódované kanály):** Vymažú sa údaje o všetkých kódovaných kanáloch.
- 5) **TP Channel Only (Len kanály transpondéra):** Vymažú sa všetky údaje o kanáloch vybraného transpondéra.
- 6) **SAT Channel Only (Len kanály vybraného satelitu):** Vymažú sa všetky údaje o kanáloch vybraného satelitu.

4.5 USALS Setup (Konfigurácia USALS)

**Menu → INSTALLATION
(INŠTALÁCIA) → USALS Setup
(Konfigurácia USALS)**

Ak režim motora nastavíte na USALS, v menu USALS Setup (Konfigurácia USALS) budete musieť nastaviť zemepisnú dĺžku a šírku.



5. Správca kanálov

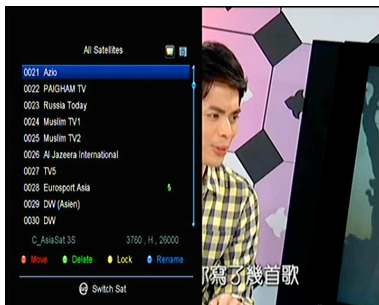
Tip: Ak stlačením tlačidla **Sat** vyberiete iný satelit a stlačíte tlačidlo **OK**, zobrazia sa všetky kanály z tohto satelitu.

5.1 Úprava kanálov

Menu → **EDIT CHANNEL (ÚPRAVA KANÁLOV)** → **TV Channels/Radio Channels (TV kanály/Rozhlasové kanály)**

Menu **Edit Channels (Úprava kanálov)** vám umožňuje pohodlne presúvať, vymazávať, uzamykať/odomykať a meniť kanály v zozname kanálov.

Tip: Rozhlasové kanály sa konfigurujú rovnako ako televízne.



1. Presun kanálov

- 1) Stlačením červeného tlačidla prejdete do režimu presúvania kanálov.
- 2) Vyberte kanál, ktorý chcete presunúť, a potvrdte ho stlačením tlačidla **OK**.
- 3) Tlačidlami **▲/▼** presuňte kanál na požadované miesto v zozname a stlačte tlačidlo **OK**.

2. Presúvanie skupiny kanálov

- 1) Vyberte kanál, ktorý chcete presunúť skupinovo. Kanál označte stlačením **modrého tlačidla**.
- 2) Tlačidlami **▲/▼** alebo **◀/▶** vyberte ďalšie kanály, ktoré chcete presunúť skupinovo. Tieto kanály postupne označte stláčaním **modrého tlačidla**.
- 3) Tlačidlami **▲/▼** presuňte skupinu kanálov na požadované miesto v zozname a stlačte tlačidlo **OK**.

3. Vymazávanie kanálov

- 1) Tlačidlami **◀/▶** vyberte funkciu **Delete (Vymazať)** alebo priamo stlačte **zelené tlačidlo**.
- 2) Tlačidlami **▲/▼** vyberte kanál, ktorý chcete vymazať, a označte ho stlačením tlačidla **OK**.
- 3) Stlačte tlačidlo **EXIT**. Po výbere položky **Yes (Áno)** sa vybrané kanály vymažú.

4. Uzamknutie/odomykanie kanálov

- 1) Tlačidlami ◀/▶ vyberte funkciu **Lock (Uzamknúť)** alebo priamo stlačte **žlté tlačidlo**.
- 2) Vyberte kanál, ktorý chcete uzamknúť, a potvrdte ho stlačením tlačidla **OK**.
- 3) Kanál uzamknete zadaním hesla. Ak chcete uzamknúť iný kanál, nebudete musieť zadávať heslo dotedy, pokiaľ nestlačíte tlačidlo **EXIT**.

Poznámka: Ak je vybraný kanál uzamknutý, stlačením tlačidla **OK** ho odomknete.

5. Premenovanie kanálov

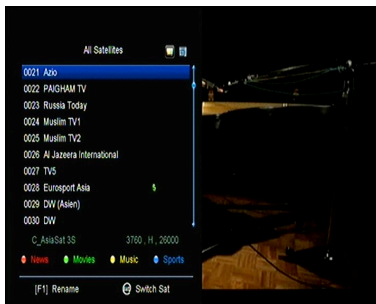
- 1) Tlačidlami ◀/▶ vyberte funkciu **Rename (Premenovať)** alebo priamo stlačte **modré tlačidlo**.
- 2) Vyberte kanál, ktorý chcete premenovať, a potvrdte ho stlačením tlačidla **OK**.
- 3) Pomocou zobrazenej klávesnice priamo zadajte názov kanála a na potvrdenie stlačte **modré tlačidlo**.

5.2 Úprava obľúbených kanálov

Menu → **EDIT CHANNEL (ÚPRAVA KANÁLA)** → **Favorites (Obľúbené)**

Do skupín obľúbených kanálov môžete pridávať nové kanály alebo ich z nich odstraňovať.

1. Vyberte kanály, ktoré chcete pridať do zoznamu obľúbených kanálov alebo ich z nich odstrániť.
2. Tlačidlami ◀/▶ zmeňte skupinu obľúbených kanálov. Stlačením tlačidla **OK** pridajte kanál do vybranej skupiny. Kanál môžete do požadovanej skupiny obľúbených kanálov pridať aj priamym stlačením farebného tlačidla.
3. Stlačením tlačidla **EXIT** opustíte menu a uložíte nastavenia.



Poznámka:

Ak vyberiete zoznam obľúbených kanálov, stláčaním tlačidiel **CH+/CH-** budete prepínať iba kanály v tomto zozname a stlačením tlačidla **OK** sa tiež zobrazia len kanály uložené v tomto zozname.

5.3 Triedenie kanálov

Zoznam kanálov môžete triediť.

Menu → EDIT CHANNEL (ÚPRAVA KANÁLA) → Sort Channels (Triediť kanály)

Vyberte požadovanú položku a stlačením tlačidla **OK** utriedíte zoznam kanálov. Môžete ich triediť podľa abecedy, transpondérov, parametrov FTA a CAS, obľúbených a triedenie vypnúť.

5.4 Používateľský zoznam kanálov

Funkcia **User Channel List (Používateľský zoznam kanálov)** vám umožní uložiť alebo načítať všetky údaje a nastavenia.

1. Menu → EDIT CHANNEL (ÚPRAVA KANÁLA) → User Channel List (Používateľský zoznam kanálov) → Save User Data (Uložiť používateľské údaje)

2. Menu → EDIT CHANNEL (ÚPRAVA KANÁLA) → User Channel List (Používateľský zoznam kanálov) → Load User Data (Načítať používateľské údaje)

6. Nastavenia

6.1 Systémové nastavenia

Menu → SETTINGS (NASTAVENIA) → System Settings (Systémové nastavenia)

Tip: Všetky nastavenia v tomto menu môžete upraviť tlačidlami ◀/▶.

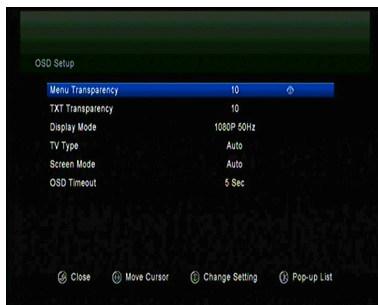
- 1. Menu Language (Jazyk menu):** Nastavenie jazyka menu.
- 2. Audio1:** Nastavenie predvolenej zvukovej stopy.
- 3. Audio2:** Nastavenie sekundárnej zvukovej stopy.
- 4. AD server:** Môžete zapnúť alebo vypnúť.
- 5. Subtitle Language (Jazyk titulkov):** Nastavenie jazyka titulkov.
- 6. EPG Language (Jazyk EPG):** Nastavenie jazyka EPG.
- 7. TXT Language (Jazyk teletextu):** Nastavenie jazyka teletextu.

8. **Digital Audio (Digitálny zvuk):** Ak kanál naraz vysiela zvukové stopy vo formáte AC3 a PCM, môžete nastaviť, ktorá sa vyberie automaticky. Pri výbere možnosti **RAW** sa vyberie zvuková stopa AC3 a pri výbere možnosti PCM zvuková stopa **PCM**.
9. **Scart Output (Výstup SCART):** Ak je položka **HDMI Mode (Režim HDMI)** nastavená na **576i** alebo **480i**, môžete nastaviť formát výstupu z konektora SCART – **CVBS** alebo **RGB**.
10. **Auto Channel Selection (Automatický výber kanála):** Ak vyberiete nastavenie **ON (Zap.)**, po výbere kanála sa automaticky spustí jeho prehrávanie. Ak vyberiete nastavenie **OFF (Vyp.)**, po výbere kanála v zozname kanálov spustíte jeho prehrávanie až stlačením tlačidla OK.
11. **Auto Exit CH List (Automatické zatvorenie zoznamu kanálov):** Ak vyberiete nastavenie **ON (Zap.)**, po stlačení tlačidla **OK** na vybranom kanáli sa zoznam kanálov automaticky zatvorí. Ak vyberiete nastavenie **OFF (Vyp.)**, zoznam kanálov sa automaticky zatvorí po stlačení tlačidla **OK** na prehrávanom kanáli.
12. **Recall List (Zoznam naposledy sledovaných kanálov):** Zoznam naposledy sledovaných kanálov môžete zapnúť alebo vypnúť. Ak vyberiete nastavenie **ON (Zap.)**, po stlačení tlačidla Recall na diaľkovom ovládači sa zobrazí zoznam naposledy sledovaných kanálov. Ak vyberiete nastavenie **OFF (Vyp.)**, po stlačení tlačidla Recall sa prepnete na naposledy sledovaný kanál.
13. **Low Power Standby (Pohotovostný režim s nízkou spotrebou):** Môžete zapnúť alebo vypnúť pohotovostný režim s nízkou spotrebou.
14. **PLSN Super vyhľadávanie:** Môžete nastaviť Áno alebo Zap.
15. **Front Panel Light (Osvetlenie predného panela):** Nastavenie jasu LED indikátorov.
16. **Front Panel Display (Displej na prednom paneli):** Môžete nastaviť, či sa má na displeji zobrazovať kanál alebo hodiny.
17. **Režim rolovania na prednom paneli:** Tu môžete nastaviť režim Vždy, Raz alebo Nie.
18. **Channel List Type (Typ zoznamu kanálov):** Môžete nastaviť rozšírený alebo jednoduchý typ zoznamu kanálov.
19. **Network auto update (Automatická aktualizácia zo siete):** Môžete povoliť alebo zakázať automatickú aktualizáciu softvéru zo siete.
20. **CI Message (Správa CI):** Tu môžete nastaviť, či sa majú zobrazovať správy CI alebo nie.

6.2 Konfigurácia OSD

Menu → *SETTINGS (NASTAVENIA)* → *OSD Setup (Konfigurácia OSD)*

1. **Menu Transparency (Priehľadnosť menu):** Nastavenie priehľadnosti všetkých menu.
2. **TXT Transparency (Priehľadnosť teletextu):** Nastavenie priehľadnosti teletextu.
3. **Display Mode (Režim zobrazenia):** Prepnutie HD formátu: 1080p, 1080i, 720p, 576i alebo 576p.
4. **TV Type (Typ TV prijímača):** Nastavenie normy podporovanej u TV prijímača – **PAL/NTSC/Auto**.
5. **Screen Mode (Režim zobrazenia):** Nastavenie formátu zobrazenia v závislosti od pomeru strán obrazovky. V závislosti od typu TV prijímača môžete nastaviť priamo formát 4:3 alebo 16:9, alebo ho môžete kedykoľvek prepnúť stlačením tlačidla **MODE** na diaľkovom ovládači.
6. **OSD Timeout (Časový limit OSD):** Nastavenie doby zobrazenia informácií o kanáli.



6.3 Rodičovská kontrola

Menu → *SETTINGS (NASTAVENIA)* → *Parental Control (Rodičovská kontrola)*

Funkcia **Parental Control (Rodičovská kontrola)** umožňuje nastaviť obmedzenia pre jednotlivé kanály alebo zmeniť heslo. Pomocou funkcií **Installation Lock (Uzamknutie inštalácie)**, **Edit Channel Lock (Uzamknutie úpravy kanálov)** alebo **System Lock (Uzamknutie systému)** môžete tiež uzamknúť konfiguráciu systému. Nastaviť môžete aj funkciu **Age Rating (Veková klasifikácia)**.

6.4 Čas

Menu → *SETTINGS (NASTAVENIA)* → *Times (Čas)*

6.4.1 Nastavenie času

Menu → **SETTINGS (NASTAVENIA)** → **Times (Čas)** → **Time Settings (Nastavenie času)**

Funkcia **Time Settings (Nastavenie času)** umožňuje nastaviť režim času, časové pásmo a letný čas.

1. Time Mode (Režim času)

Tlačidlami ◀/▶ môžete vybrať nastavenie **Auto (Automaticky)** alebo **Manual (Manuálne)**. Ak je vybrané nastavenie **Manual (Manuálne)**, môžete zmeniť aktuálny dátum a čas.

2. Time Offset (Časový posun)

Nastavenie časového pásma podľa vášho mesta.

3. Summer Time (Letný čas)

Ak je vo vašom regióne potrebné aplikovať letný čas, tlačidlami ◀/▶ prepnete toto nastavenie na možnosť **ON (Zap.)**.

4. Time (Čas)

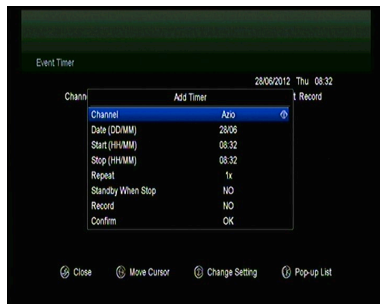
Môžete vybrať sieť alebo satelit.

6.4.2 Časovač udalostí

Funkcia **Event Timer (Časovač udalostí)** vám umožní nastaviť až 8 udalostí časovača, napríklad automatické nahrávanie alebo prehrávanie kanála.

1. **Menu** → **SETTINGS (NASTAVENIA)** → **TIMES (ČAS)** → **Event Timer (Časovač udalostí)** alebo stlačte priamo tlačidlo **TIMER**.

2. Na konfiguráciu časovača stlačte **zelené tlačidlo** a po konfigurácii uložte zmeny stlačením tlačidla **OK**.



Channel (Kanál): Zo zoznamu kanálov vyberte kanál.

Date (Dátum): Zadajte dátum, kedy sa má časovač spustiť.

Start/Stop (Spustenie/Ukončenie): Zadajte počiatočný a koncový čas časovača.

Repeat (Opakovanie):

- 1X – iba jeden raz.
- Day – Opakovanie každý deň.
- Weekly – Opakovanie každý týždeň.
- 1-5 – Opakovanie od pondelka do piatka.
- 6-7 – Opakovanie v sobotu a nedeľu

Standby when Stop (Pohotovostný režim po ukončení): Ak je vybrané nastavenie YES (ÁNO), prijímač sa po ukončení časovača prepne do pohotovostného režimu. Pri nastavení NO (NIE) sa do pohotovostného režimu neprepne.

Time Record (Časované nahrávanie): Ak je vybrané nastavenie YES (ÁNO), a k prijímaču je pripojená USB pamäť, po aktivácii časovača sa automaticky spustí nahrávanie. Nahrávka sa uloží na USB pamäť. Ak je vybrané nastavenie NO (NIE), nahrávanie sa nespustí.

3. V menu **Event Timer (Časovač udalostí)** vyberte požadovanú udalosť. Stlačením **červeného tlačidla** udalosť z časovača odstránite alebo stlačením **žltého tlačidla** môžete túto udalosť upraviť.

6.4.3 Časovač vypnutia

Funkciu **SLEEP Timer (Časovač vypnutia)** je možné použiť na automatické vypnutie prijímača.

1. **Menu** → **SETTINGS (NASTAVENIA)** → **Times (Čas)** → **Sleep Timer (Časovač vypnutia)**
2. Tlačidlami **◀/▶** vyberte požadovanú položku alebo v možnosti „**M**“ zadajte číslicu.
3. Na uloženie stlačte tlačidlo **OK**.

6.4.4 Nastavenie automatického vypnutia

Funkciu **APD Setting (Nastavenie automatického vypnutia)** je možné použiť na automatické vypnutie prijímača.

6.5 Menu CA

Smart kartu musíte do CA štrbiny vložiť zlatým čipom smerom nadol.

Menu → **SETTINGS (NASTAVENIA)** → **CA Menu (Menu CA)**

6.6 CI menu

Ak chcete sledovať platenú TV potrebujete CI modul. (CI Menu – len pre model 650HD)

Menu-> SETTINGS ->CI Menu

1. Vložte smart kartu do CI modulu čipom nahor. Štandard smart karty musí korešpondovať s CI modulom. Potom vložte Ci modul do CI slotu.
2. Po korektnej inicializácii môžete vyčítať detailné informácie o karte a CI module.
3. Následne by mali byť vami požadované platené programy dekódované.

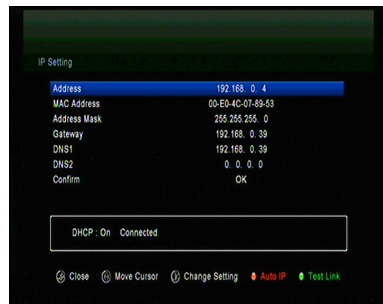
6.7 Pripojenie k sieti LAN

6.7.1 Nastavenie IP adresy

1. Jeden koniec ethernetového kábla pripojte k zariadeniu a druhý k LAN smerovaču.
2. **Menu → SETTINGS (NASTAVENIA) → IP Setting (Nastavenie IP adresy)**

Ak je ethernetový kábel pripojený správne, zobrazí sa oznam Connect. V tomto menu môžete nastaviť IP adresu manuálne alebo ju nechať nastaviť automaticky.

- **Červené tlačidlo:** Automatické získanie IP adresy.
- **Zelené tlačidlo:** Otestovanie správneho pripojenia do siete.



6.7.2 Pripojenie k 3G

1. Pripojte 3G dongle do USB portu.
2. Vojdite do **Menu->SETTINGS->3G**.
3. Zvoľte prístupový bod alebo nastavte automatickú detekciu Zap, následne sa môžete pripojiť k sieti.

6.7.3 Pripojenie k Wi-Fi

1. Do USB portu pripojte USB adaptér bezdrôtovej siete.
2. Vyberte položku **Menu → SETTINGS (NASTAVENIA) → Wireless Setting (Bezdrôtové nastavenia) → Search**



Access Pointer (Vyhľadať prístupový bod).

3. Zo zoznamu vyberte názov vašej Wi-Fi siete.
4. Stlačte tlačidlo **OK** a zadajte správne heslo. Stlačením **žltého tlačidla** môžete Wi-Fi zakázať/povoliť.

6.8 Aktualizácia pomocou USB

Menu → **SETTINGS (NASTAVENIA)** → **USB Update (Aktualizácia pomocou USB)**

Funkcia **USB Update (Aktualizácia pomocou USB)** umožňuje aktualizáciu softvéru z USB pevného disku alebo z USB kľúča.

6.9 Informácie o prijímači

Menu → **SETTINGS (NASTAVENIA)** → **ABOUT STB (INFORMÁCIE O PRIJÍMAČI)**

Pomocou funkcie **ABOUT STB (INFORMÁCIE O PRIJÍMAČI)** môžete zobrazíť informácie o prijímači, ako napríklad názov zariadenia, verziu softvéru a hardvéru, sériové číslo a pod. Tieto informácie budete potrebovať pre správne a rýchle vyriešenie servisu.

7. Doplnky

7.1 Kalendár

Menu → **X-tras (Doplnky)** → **Calendar (Kalendár)**

Funkcia **Calendar (Kalendár)** zobrazuje informácie kalendára. Ku dňu môžete pridať poznámku.

7.2 Hry

Menu → **X-tras (Doplnky)** → **Games (Hry)**

Menu **Games (Hry)** ponúka prístup k 9 zábavným hrám.

7.3 Sieťové aplikácie

7.3.1 Sieťový prehrávač (DLNA DMP)

Prostredníctvom digitálneho mediálneho prehrávača s podporou protokolu DLNA môžete prehrávať hudbu, fotografie a iné mediálne súbory.

7.3.2 Preberanie z FTP

Z FTP serverov môžete preberať softvér, hudbu, fotografie a iné mediálne súbory.

1. **Menu** → **X-tras (Doplnky)** → **Network Apps (Sieťové aplikácie)** → **FTP Download (Preberanie z FTP)**
2. Zadajte správne informácie pre každé pole.
3. Vyberte položku **Connect Net (Pripojiť sa k sieti)** a stlačením tlačidla **OK** otvorte FTP pripojenie.
4. Na základe zobrazených informácií vyberte súbor, ktorý chcete prevziať, a stlačte tlačidlo **OK**. Súbor sa uloží na USB pamäť.
5. Stlačením červeného tlačidla vstúpite do priečinka FTP_DOWNLOAD na USB pamäti.

7.3.3 Predpoveď počasia

Menu → **X-tras (Doplnky)** → **Network Apps (Sieťové aplikácie)** → **Weather (Počasie)**

V tomto menu môžete zadať názov mesta a prezerat' si predpoveď počasia pre toto mesto na najbližších 5 dní.

– **Červené tlačidlo**: Zmena mesta a jednotky teploty.

7.3.4 RSS

Menu → **X-tras (Doplnky)** → **Network Apps (Sieťové aplikácie)** → **RSS**

Stlačením **červeného tlačidla** pridáte RSS webové stránky, ktorých obsah si môžete následne prezerat'. RSS webové stránky zmažete stlačením **žltého tlačidla**.

7.3.5 Burzové informácie

Menu → **X-tras (Doplnky)** → **Network Apps (Sieťové aplikácie)** → **Stock View (Burzové informácie)**

V tomto menu si môžete prezerat' burzové informácie.

8. Multimédia

Menu → **Multimedia** alebo stlačte priamo tlačidlo **MEDIA**.

V menu **Multimedia** môžete prehrávať rôzne druhy mediálnych súborov, nahrávať a prehrávať kanály a pri používaní USB pevného disku alebo USB kľúča obsluhovať rôzne iné funkcie.

Poznámka: Podporované sú súborové formáty FAT, FAT32 a NTFS.

8.1 Základy ovládania

1. Nástroje

➤ Premenovanie súborov

- 1) Vyberte súbor alebo priečinok.
- 2) Stlačte **červené tlačidlo** a vyberte položku **Rename (Premenovať)**.
- 3) Stlačením tlačidla **OK** premenujete súbor alebo priečinok.

➤ Vymazávanie súborov

- 1) Vyberte súbor alebo priečinok.
- 2) Stlačte **červené tlačidlo** a vyberte položku **Delete (Vymazať)**.
- 3) Stlačením tlačidla **OK** vymažete súbor alebo priečinok.

➤ Presun súborov

- 1) Vyberte súbor alebo priečinok.
- 2) Stlačte **červené tlačidlo** a vyberte položku **Move To (Presun do)**.
- 3) Vyberte cieľový priečinok.
- 4) Stlačením tlačidla **OK** presuniete vybraný priečinok alebo súbor do cieľového priečinka.

➤ Kopírovanie súborov

- 1) Vyberte súbor alebo priečinok.
- 2) Stlačte **červené tlačidlo** a vyberte položku **Copy To (Skopírovať do)**.
- 3) Vyberte iný oddiel na disku.
- 4) Stlačením tlačidla **OK** skopírujete vybraný priečinok alebo súbor do zvoleného oddielu na disku.

➤ **Vytvorenie nového priečinka**

- 1) Stlačte **červené tlačidlo** a vyberte položku **Create New Folder (Vytvoriť nový priečinok)**.
- 2) Stlačením tlačidla **OK** vytvoríte nový priečinok v aktuálnom priečinku.

➤ **Triedenie**

- 1) Stlačte červené tlačidlo a vyberte položku **Sort (Triediť)**.
- 2) Vyberte spôsob triedenia (podľa názvu, dátumu alebo veľkosti).
- 3) Stlačením tlačidla **OK** potvrdíte vybraný typ triedenia.

➤ **Formátovanie disku**

- 1) Vyberte alebo zadajte oddiel na disku.
- 2) Stlačte **červené tlačidlo** a vyberte položku **Format Disk (Formátovať disk)**.
- 3) Stlačte tlačidlo **OK** a vyberte súborový formát (FAT alebo NTFS). Stlačením tlačidla **OK** potvrdíte formátovanie. Po sformátovaní pridete o všetky súbory na aktuálnom oddiele na disku.

2. Odovzdanie údajov

➤ **Odovzdanie údajov na USB**

- 1) Pripojte USB disk.
- 2) Stlačte **žlté tlačidlo** a vyberte položku **Upload Data to USB (Odovzdať údaje na USB)**.
- 3) Po stlačení tlačidla OK sa údaje a nastavenia prenajú na USB disk.

➤ **Odovzdanie údajov na FTP**

- 1) Vyberte súbor alebo priečinok.
- 2) Stlačte **žlté tlačidlo** a vyberte položku **Upload to FTP (Odovzdať na FTP)**.
- 3) Stlačením tlačidla **OK** odovzdáte vysvietený súbor alebo priečinok na FTP.

8.2 Nastavenia

1. Režim prehrávania

➤ Loop (Slučka)

Nastavenie režimu prehrávania v slučke – **Normal (Normálne)**, **Reverse (V opačnom poradí)**, **Random (V náhodnom poradí)**, **Single (Jeden raz)** alebo **Off (Vypnuté)**.

➤ Slide Show Interval (Interval prezentácie)

Interval prezentácie môžete nastaviť na 2 s – 10 s.

➤ Photo View Mode (Režim prezerania fotografií)

Fotografie môžete prezerat' vo formáte **Full Screen (Celá obrazovka)**, **2x2 Thumbnail (Miniatúry 2 × 2)** alebo **2x3 Thumbnail (Miniatúry 2 × 3)**.

2. Nastavenie PVR

➤ Record Partition (Oddiel na nahrávanie)

Vyberte oddiel, na ktorý sa majú ukladať vaše nahrávky alebo iné výsledky vašej činnosti.

➤ Record Type (Typ nahrávky)

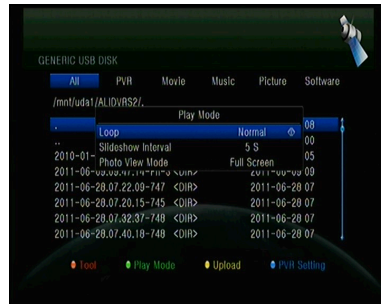
Vyberte typ nahrávky **TS** alebo **PS**.

➤ Record Time (Trvanie nahrávania)

Predvolený čas nahrávania nastavte na **OFF (VYP.)**, **30**, **60**, **90**, **120** minút alebo zadajte priamo požadovanú hodnotu.

➤ Auto Timeshift (Automatický časový posun)

Nastavte automatickú aktiváciu časového posunu.



➤ **Timeshift Buffer Size (MB) (Veľkosť vyrovnávacej pamäte pre časový posun (MB))**

Veľkosť vyrovnávacej pamäte pre časový posun môžete nastaviť na **OFF (VYP.)**, **100, 200, 400, 800, 1600, 3200, 6400 MB**.

➤ **Play Start Pos (Pozícia spustenia prehrávania)**

Pri prehrávaní PVR súboru môžete nastaviť, či sa má prehrávanie spustiť od začiatku súboru alebo naposledy prehrávaného miesta.

8.3 Prehrávanie súborov

1. Hudba

- 1) Stláčaním tlačidiel ◀/▶ vyberte položku **Music (Hudba)**.
- 2) Stláčaním tlačidiel ▲/▼ zmeňte priečinko alebo súbor. Stlačením tlačidla OK otvoríte priečinko alebo spustíte prehrávanie hudobného súboru.

OK: Spustenie prehrávania vybraného súboru.

▲/▼: Zmena vybranej položky.

▶: Spustenie prehrávania súboru.

■: Zastavenie prehrávania súboru.

⏮: Spustenie prehrávania predchádzajúceho súboru.

⏭: Spustenie prehrávania nasledujúceho súboru.

⏪: Rýchle pretáčanie dozadu.

⏩: Rýchle pretáčanie dopredu.

PAUSE/II: Pozastavenie.

VOL+/VOL-: Úprava hlasitosti.

EXIT: Ukončenie prehrávania a návrat do menu so zoznamom súborov.

2. Obrázky

- 1) Stláčaním tlačidiel ◀/▶ vyberte položku **Picture (Obrázky)**.
- 2) Stláčaním tlačidiel ▲/▼ zmeňte priečinok alebo súbor. Stláčením tlačidla **OK** otvoríte priečinok alebo zobrazíte obrázok.

Tip: Stláčením **zeleného tlačidla** prejdite do menu **Play Mode (Režim prehrávania)**. V tomto menu môžete nastaviť formát prezerania fotografií – **Full Screen (Celá obrazovka)**, **2x2 Thumbnail (Miniatúry 2 × 2)** alebo **2x3 Thumbnail (Miniatúry 2 × 3)**. Na obrázku je vyobrazený režim **miniatur 2 × 2**.

OK: Zobrazenie fotografie.

▲/▼/◀/▶: Výber predchádzajúcej/nasledujúcej fotografie pri režime **2x2 Thumbnail (Miniatúry 2 × 2)** alebo **2x3 Thumbnail (Miniatúry 2 × 3)**.

◀/▶: Otočenie fotografie pri zobrazení na celej obrazovke.

⏪: Spustenie prehrávania predchádzajúceho súboru.

⏩: Spustenie prehrávania nasledujúceho súboru.

PAUSE/||: Pozastavenie.

EXIT: Opustenie aktuálneho menu.

3. Filmy

- 1) Stláčaním tlačidiel ◀/▶ vyberte položku **Movie (Filmy)**.
- 2) Stláčaním tlačidiel ▲/▼ zmeňte priečinok alebo súbor. Stláčením tlačidla **OK** otvoríte priečinok alebo spustíte prehrávanie filmu.

OK: Zobrazenie playlistu alebo spustenie prehrávania vybraného súboru v playliste.

▶: Spustenie prehrávania súboru.

PAUSE/||: Pozastavenie.

■: Zastavenie prehrávania súboru.

⏪: Rýchle pretáčanie dozadu.

⏩: Rýchle pretáčanie dopredu.

⏪: Spustenie prehrávania predchádzajúceho súboru.

⏩: Spustenie prehrávania nasledujúceho súboru.

INFO: Zobrazenie priebehu prehrávania. Opätovným stláčením tlačidla **INFO** v tomto menu zobrazíte podrobné informácie o súbore.

AUDIO: Nastavenie jazyka dialógov.

SUB: Ak súbor obsahuje titulky, stláčaním tlačidla **SUB** ich môžete prepínať.

VOL+/VOL-: Úprava hlasitosti.

Find a (0-9): Preskočenie na požadovanú pozíciu.

EXIT: Opustenie aktuálneho menu.

4. PVR

1) Stláčaním tlačidiel ◀/▶ vyberte položku PVR.

2) Stláčaním tlačidiel ▲/▼ zmeňte priečinok alebo súbor. Stláčením tlačidla OK otvoríte priečinok alebo spustíte prehrávanie PVR súboru.

Môžete prehrávať všetky súbory, ktoré ste predným nahrali. Nahrané súbory sa ukladajú do priečinka s názvom ALIFVRS2.

OK: Zobrazenie playlistu alebo spustenie prehrávania vybraného súboru v playliste.

▶ : Zobrazenie priebehu prehrávania.

PAUSE/II: Pozastavenie alebo krokovanie.

■ : Zastavenie prehrávania súboru.

◀◀ : Rýchle pretáčanie dozadu.

▶▶ : Rýchle pretáčanie dopredu.

◀◀◀ : Spustenie prehrávania predchádzajúceho súboru.

▶▶▶ : Spustenie prehrávania nasledujúceho súboru.

INFO: Zobrazenie priebehu prehrávania. Opätovným stláčením tlačidla **INFO** v tomto menu zobrazíte podrobné informácie z EPG.

AUDIO: Nastavenie jazyka dialógov.

SUB: Ak súbor obsahuje titulky, stláčaním tlačidla SUB ich môžete prepínať.

TXT: Ak súbor obsahuje teletext, zobrazíte ho stláčením tlačidla TXT.

CH+: Vytvorenie záložky pri zobrazení informačnej lišty.

CH-: Preskočenie na záložku pri zobrazení informačnej lišty.

Find a (0-9): Preskočenie na požadovaný čas.

◀/▶ : Pri zobrazení informačnej lišty preskočenie dopredu alebo dozadu.

EXIT: Opustenie aktuálneho menu.

5. Playlist

Môžete prehrávať filmy/fotografie/skladby/nahrávky uložené v playliste.

- 1) V menu **USB** vyberte **film/fotografiu/skladbu/nahrávku** a označte ju stlačením tlačidla **FAV**. Stlačením **zeleného tlačidla** vstúpite do menu **Play List**, v ktorom sú zobrazené takto označené súbory.
- 2) Stlačením tlačidla **FAV** v **playliste filmov/fotografií/skladieb/nahrávok** pridáte do playlistu všetky dostupné súbory.
- 3) V **playliste filmov/fotografií/skladieb/nahrávok** vyberte **film/fotografiu/skladbu/nahrávku** a označte ju stlačením červeného tlačidla. Následne ju presuňte na požadované miesto a stlačte tlačidlo **OK**. Označený súbor sa presunie.
- 4) Stlačením **zeleného tlačidla** nastavte funkciu **Play Mode (Režim prehrávania)**.
- 5) Stlačením **žltého tlačidla** vymažete označený súbor z playlistu.
- 6) Stlačením **modrého tlačidla** vymažete z playlistu všetky súbory.

9. Základy ovládania

9.1 Zvuková stopa

Ak sa aktuálny program vysiela vo viacerých jazykových verziách, môžete vybrať požadovanú zvukovú stopu.

1. Stlačte tlačidlo **AUDIO**.
2. Tlačidlami **▲/▼** vyberte požadovaný jazyk a potvrdte ho tlačidlom **OK**.
3. Tlačidlami **◀/▶** vyberte požadovaný zvukový kanál (**Left (Ľavý), Right (Pravý), Stereo**).
4. Na ukončenie stlačte tlačidlo **EXIT**.

9.2 Zoznam satelitov

Požadované satelity môžete zobraziť alebo skryť.

1. Stlačte tlačidlo **SAT**.
2. Vyberte požadovaný satelit.
3. Stlačte tlačidlo **OK**. Následne sa zobrazia iba kanály z tohto satelitu.
4. Stlačením červeného tlačidla skryjete alebo zobrazíte satelit. Ak je skrytý, kanály z tohto satelitu sa v zozname kanálov nebudú zobrazovať.
5. Stlačením zeleného tlačidla satelit vymažete. Všetky kanály z tohto satelitu sa vymažú.

9.3 EPG

EPG informácie o všetkých kanáloch môžete zobrazit' podľa dátumu a času.

1. Stlačte tlačidlo **EPG**.
2. Stlačením **zeleného tlačidla** prepnete režim EPG medzi **Weekly EPG (Týždenný EPG)** a **Day EPG (Denný EPG)**.

Weekly EPG (Týždenný EPG):

- 1) Tlačidlami **▲/▼** vyberte kanál.
- 2) Tlačidlami **◀/▶** vyberte dátum. Zobrazí sa zoznam EPG vybraného kanála pre jeden deň.
- 3) Stlačte tlačidlo **OK**. Tlačidlami **▲/▼** následne vyberte požadovanú udalosť v EPG. V spodnej časti obrazovky sa zobrazia podrobné informácie z EPG. Vyberte požadovanú udalosť z EPG. Stlačením tlačidla **Record** vstúpite do menu **Timer Setup (Konfigurácia časovača)**. Po nastavení stlačte tlačidlo **OK**. Udalosť sa pridá do časovača.

Day EPG (Denný EPG):

- 1) Tlačidlami **▲/▼** vyberte kanál.
- 2) Tlačidlami **◀/▶** vyberte z EPG požadovanú udalosť.
- 3) Vyberte požadovanú udalosť z EPG. Stlačením tlačidla **Record** vstúpite do menu **Timer Setup (Konfigurácia časovača)**. Po nastavení stlačte tlačidlo **OK**. Udalosť sa pridá do časovača.

9.4 Titulky

Titulky môžete vybrať u programov, ktoré ich obsahujú.

1. Stlačte tlačidlo **SUB**.
2. Vyberte požadovaný jazyk titulkov a stlačte tlačidlo **OK**. Titulky v požadovanom jazyku sa zobrazia v spodnej časti obrazovky.

9.5 Teletext

Môžete prezerat' teletext aktuálneho programu.

1. Stlačte tlačidlo **TXT**.
2. Tlačidlami **▲/▼** môžete prejsť na nasledujúcu alebo predchádzajúcu stránku.
3. Číselnými tlačidlami 0 – 9 môžete priamo prejsť na konkrétnu stránku.

4. Stlačením farebného tlačidla sa môžete vrátiť na predchádzajúcu stránku.

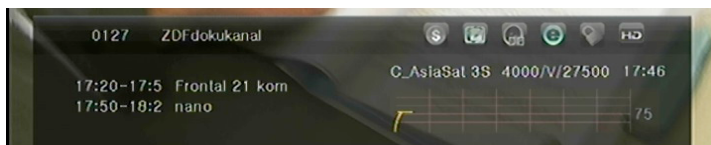
9.6 Vyhľadanie kanála

Požadované kanály môžete ľahko nájsť stlačením tlačidla **FIND**. Alebo stlačte **modré tlačidlo** v zozname OK/obľúbených kanálov.

9.7 Informácie o programe

Stlačením tlačidla **INFO** pri sledovaní programu môžete zobraziť podrobnejšie informácie.

1. Všeobecné informácie



: Ide o bezplatný program.


: Ide o kódovaný program.

: Zvuk aktuálneho programu nie je vo formáte Dolby.

: Zvuk aktuálneho programu je vo formáte Dolby.

: Aktuálny program neobsahuje informácie z EPG.


: Aktuálny program obsahuje informácie z EPG.


: Aktuálny program neobsahuje teletext.

: Aktuálny program obsahuje teletext.

: Aktuálny program je odomknutý.

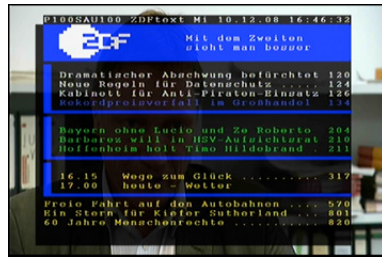
: Aktuálny program je uzamknutý.

: Aktuálny program nie je vo vysokom rozlíšení.

: Aktuálny program je vo vysokom rozlíšení.

2. Informácie z EPG

Dvojnásobným stlačením tlačidla **INFO** zobrazíte podrobné informácie z EPG. Tlačidlami **◀/▶** môžete prepínať medzi aktuálnou a nasledujúcou udalosťou a opätovným stlačením tlačidla **INFO** skryjete podrobné informácie z EPG.



10. Zoznam kanálov

Táto kapitola vám poradí, ako lepšie pracovať so zoznamom kanálov.

Tip: Ak pri zobrazení zoznamu kanálov vyberiete stlačením tlačidla **Sat** iný satelit a stlačíte tlačidlo **OK**, zobrazia sa všetky kanály z tohto satelitu.

10.1 Zoznam OK

1) Stlačením tlačidla **OK** pri sledovaní programu zobrazíte zoznam programov.

2) Tlačidlami **◀/▶** prepnete typ zoznamu kanálov. (**All Channels (Všetky kanály)/FTA Channels (Nekódované kanály)/Scramble Channels (Kódované kanály)/HD Channels (HD kanály)**)



3) Stlačením **červeného tlačidla** kanály utriedite. Vyberte požadovanú položku a stlačením tlačidla **OK** utriedíte zoznam kanálov.

4) Stlačením **zeleného tlačidla** zobrazíte zoznam kanálov podľa transpondérov.

5) Stlačením **žltého tlačidla** môžete rýchlejšie nájsť požadovaný kanál zadaním prvého znaku z jeho názvu.

6) Stlačením **modrého tlačidla** vstúpite do menu **Quick Find (Rýchle hľadanie)**.

10.2 Zoznam obľúbených kanálov

- 1) Ak ste vytvorili niekoľko zoznamov obľúbených kanálov, stlačením tlačidla **FAV** môžete vstúpiť do požadovaného zoznamu.
- 2) Tlačidlami ◀/▶ môžete prepínať rôzne zoznamy obľúbených kanálov a stlačením tlačidla OK vybrať kanál v aktuálne vybranom zozname.
- 3) Stlačením **červeného tlačidla** utriedite kanály v zozname obľúbených kanálov.
- 4) Stlačením **zeleného tlačidla** môžete pracovať s kanálmi v zozname (presúvať, vymazať, premenovať, zamykať/odomykať, prehadzovať).
- 5) Stlačením **žltého tlačidla** môžete rýchlejšie nájsť požadovaný kanál zadaním prvého znaku z jeho názvu.
- 6) Stlačením **modrého tlačidla** môžete rýchlejšie nájsť požadovaný kanál.



Poznámka: Ak vyberiete zoznam obľúbených kanálov, stláčaním tlačidiel **CH+/CH-** budete prepínať iba kanály v tomto zozname a stlačením tlačidla **OK** sa tiež zobrazia len kanály uložené v tomto zozname.

11. Používanie USB

11.1 Nahrávanie a časový posun

1. Spustenie nahrávania

- 1) Stlačením tlačidla ● pri sledovaní programu spustíte jeho nahrávanie.
- 2) Ak ste nastavili časovač a funkcia **Time Record (Časované nahrávanie)** je zapnutá, nahrávanie sa spustí automaticky v nastavenom čase.

2. Zastavenie nahrávania

- 1) Nahrávanie zastavíte stlačením tlačidla ■. Ak nestlačíte tlačidlo ■, nahrávanie sa zastaví podľa trvania nahrávky.
- 2) Ak ste nastavili časovač, nahrávanie sa ukončí automaticky v závislosti od nastavenia.
- 3) Ak sa na USB pevnom disku alebo USB pamäti nenachádza dostatok voľného miesta, nahrávanie sa zastaví.

3. Ďalšie funkcie počas nahrávania

Pri nahrávaní aktuálne sledovaného programu môžete stlačením tlačidla **INFO** zobrazíť trvanie nahrávania. Dvojnásobným stlačením tlačidla **INFO** môžete zobrazíť podrobné informácie o nahrávke. Stlačením tlačidla ► vstúpíte do režimu prehrávania. Stlačením tlačidla ● nastavíte trvanie nahrávky. Stlačením tlačidla **PAUSE/II** môžete pozastaviť nahrávanie. Nahrávanie bude pokračovať po opätovnom stlačení tlačidla **PAUSE/II**. Stlačením tlačidiel ◀◀/▶▶ v režime prehrávania môžete pretáčať smerom dopredu alebo dozadu.

4. Časový posun

Časový posun vám umožní pozastaviť živé vysielanie a neskôr pokračovať v sledovaní od miesta, kde ste skončili. Časový posun aktivujete stlačením tlačidla **II**. V režime časového posunu môžete ovládať nasledujúce funkcie: Stlačením tlačidla ► spustíte prehrávanie, stlačením tlačidla **INFO** zobrazíte informácie o nahrávke, stlačením tlačidla **PAUSE/II** pozastavíte alebo spustíte prehrávanie programu, stlačením tlačidiel ◀◀/▶▶ aktivujete rýchle pretáčanie dozadu alebo dopredu. Stlačením tlačidla ■ časový posun zastavíte. Ak sa prepnete na iný program alebo vykonáte inú operáciu, časový posun sa zastaví, nahrávanie však bude pokračovať.

11.2 Zoznam nahrávok

Do zoznamu nahrávok môžete vstúpiť priamo a následne spustiť prehrávanie požadovanej nahrávky. Nahrávky v zozname nahrávok môžete vymazať.

1. Stlačením tlačidla ► pri sledovaní programu vstúpíte do zoznamu nahrávok.
2. Tlačidlami ▲/▼ vysvietite nahrávku, ktorú chcete prehrávať, a stlačením tlačidla **OK** spustíte jej prehrávanie v malom okne.
3. Stlačením **modrého tlačidla** spustíte prehrávanie nahrávky na celej obrazovke. Stlačením tlačidla **EXIT** sa vrátite do zoznamu nahrávok.
4. Ak chcete nahrávky vymazať, najprv tlačidlami ▲/▼ vysviette požadovaný súbor a vymažte ho stlačením **žltého tlačidla**.



12. Ďalšie informácie

12.1 Odstraňovanie porúch

Skôr, než kontaktujete servisné stredisko, si dôkladne prečítajte nasledujúce tipy. Ak problém pretrváva aj po vykonaní nasledujúcich postupov, kontaktujte svojho predajcu alebo servisné stredisko, kde dostanete ďalšie pokyny.

1. Na displeji na prednom paneli sa nezobrazujú žiadne odkazy. (Zariadenie sa nezapne.)

- Skontrolujte, či je napájací kábel pripojený do vhodnej elektrickej zásuvky.
- Skontrolujte, či je zapnuté napájanie.
- Napájací kábel pripojte do inej elektrickej zásuvky.
- Skontrolujte, či je na zadnom paneli zariadenia zapnutý hlavný vypínač (ak existuje).

2. Žiadny obraz

- Skontrolujte, či je prijímač zapnutý a v prevádzkovom režime. (Stlačte tlačidlo STANDBY).
- Skontrolujte, či je k TV prijímaču dôkladne pripojený AV/HDMI/YUV kábel.
- Skontrolujte, či je k prijímaču správne pripojený anténny kábel.
- Spustite vyhľadávanie kanálov.
- Skontrolujte úroveň jasú nastavenú na TV prijímači.
- Skontrolujte, či kanál naozaj vysiela. Túto skutočnosť si overte u vysielateľa.

3. Nízka kvalita obrazu/zvuku

- Skontrolujte, či sa v blízkosti zariadenia nenachádza mobilný telefón alebo mikrovlnná rúra.
- [Satelitné vysielanie] Skontrolujte nasmerovanie antény.
- [Satelitné vysielanie] Použite väčšiu satelitnú anténu, zvýšite tým úroveň prijímaného signálu.
- [Satelitné vysielanie] Vymeňte LNB za model s nižším šumovým číslom.
- [Satelitné vysielanie] V prípade poškodenia vymeňte LNB za nový.
- [Satelitné vysielanie] Skontrolujte úroveň signálu a upravte smerovanie antény. Úroveň signálu môže ovplyvniť poveternostná situácia.
- [Terestriálne vysielanie] Upravte smerovanie antény.

- [Terestriálne vysielanie] V menu aktivujte napájanie antény, prípadne na vylepšenie príjmu použite aktívnu anténu.

4. Žiadny alebo zlý zvuk

- Skontrolujte, či je AV/HDMI kábel pripojený správne.
- Skontrolujte nastavenie hlasitosti na TV prijímači a zariadení.
- Skontrolujte, či na TV prijímači alebo na zariadení nie je vypnutý zvuk.
- Skontrolujte typ alebo voľbu zvukovej stopy.

5. Diaľkový ovládač nefunguje

- Aby ste mohli prijímač ovládať, koniec diaľkového ovládača by mal smerovať priamo na snímač diaľkového ovládania na zariadení.
- Vyberte batérie z diaľkového ovládača a vložte ich znova.
- Batérie v diaľkovom ovládači vymeňte za nové.

6. Nedá sa pripojiť k sieti

- Skontrolujte, či je sieť v poriadku.
- Skontrolujte, či je ethernetový kábel pripojený správne k LAN smerovaču.
- Skontrolujte, či na inom zariadení funguje pripojenie k Wi-Fi sieti.
- Znova zadajte heslo k Wi-Fi.
- Opätovne načítajte IP adresu.
- Prijímač reštartujte.

12.2 Technické špecifikácie

Tuner

Počet tunerov	1
Frekvenčný rozsah	950 MHz až 2150 MHz
Úroveň signálu	-100 až 5 dBm
Napájanie LNB	13 V/18 V/14 V/19 V/VYP., $I_{\max} = 400 \text{ mA}$
Prepínanie tónu LNB	22 kHz \pm 2 kHz, 0,6 $V_{\text{SS}} \pm 0,2 \text{ V}$
Verzia DiSEqC	kompatibilné s DiSEqC 1.0/1.1/1.2/1.3 (USALS), séria tónov A/B

MPEG

Transportný tok	MPEG-2 ISO/IEC 13818
Profil	MPEG1, MPEG-2 MP@ML, H.264, VC1, DV, DivX a MPEG4
Prenosová rýchlosť	80 Mb/s pre transportný tok MPEG a 25 Mb/s pre DV
Pomer strán	4:3, 16:9
Rozlíšenie videa	1920 × 1080P 1920 × 1080i and 1280 × 720p pre HD video, 720 × 480p, 720 × 480i, 720 × 576i, and 720 × 576p pre SD video
Dekódovanie zvuku	MPEG-2 layer I a II, MPEG4 AAC a MPEG4 AAC-HE (AAC+), Dolby Digital (AC-3) s prenosovou rýchlosťou 640 kb/s, LPCM až do 48 kHz, MP3
Zvukový režim	jeden kanál, dva kanály, joint stereo, stereo
Vzorkovanie	32, 44,1 a 48 kHz

Napájanie

Vstupné napätie	str. 100 – 240 V, 50/60 Hz
Príkon	max. 10 W
Ochrana	Samostatná interná poisťka. Vstup by mal mať ochranu pred úderom blesku.

Fyzické rozmery

Čistá váha	približne 2,5 kg
Prevádzková teplota	0 °C až 40 °C
Skladovacia teplota	-40 °C až +65 °C

12.3 Slovník

➤ Anténa

Zariadenie, ktoré slúži na vysielanie a prijímanie elektromagnetických vln. Zahŕňa satelitnú a širokopásmovú anténu.

➤ DiSEqC

Systém DiSEqC (Digital Satellite Equipment Control) je komunikačná zbernica medzi satelitnými prijímačmi a periférnymi zariadeniami, ktorá na prenos používa existujúci koaxiálny kábel.

➤ DVB

Úlohou skupiny Digital Video Broadcast bolo vytvoriť technický rámec pre predstavenie systémov digitálneho televízneho vysielania.

➤ EPG

Elektronický ekvivalent tlačeneho televízneho programu. Používa sa v digitálnych prijímačoch a digitálnych televíziách na informovanie o aktuálnom a budúcich programoch, ktoré sa budú vysielat' na jednotlivých kanáloch. Obsahuje aj krátke zhrnutie alebo komentár ku každému programu. Informácie, ktoré sú súčasťou EPG, dodáva a aktualizuje vysielateľ.

➤ Forward Error Correction (FEC)

Systém opravy chýb v dátových prenosoch.

➤ GHz

Predpona giga označuje miliardu a Hertz počet cyklov za sekundu. Signály s frekvenciou v GHz sa často nazývajú mikrovlnnými signálmi.

➤ HDMI (High-Definition Multimedia Interface)

Plne digitálne audio/video rozhranie, ktoré podporuje prenos videa v štandardnom, vyššom alebo vysokom rozlíšení a súčasne viackanálového zvuku prostredníctvom jedného kábla. Prenáša všetky ATSC HDTV štandardy a podporuje až 8-kanálový digitálny zvuk.

➤ Kódovaný TV program

Niektoré TV programy sa vysielajú v kódovanej forme.

➤ LNB (Low-noise Block Converter) alebo LNBF

Elektronické zariadenie nainštalované na satelitnej anténe. Prijíma signály odrazené od antény a konvertuje ich na signály, ktoré dokáže spracovať satelitný prijímač.

➤ MHz

Predpona mega označuje milión a Hertz počet cyklov za sekundu.

➤ **MPEG**

Moving Picture Experts Group. Túto skupinu založila organizácia ISO, aby vytvorila základ pre kódovanie obrazu a systém kompresie.

➤ **Polarizácia**

Vďaka rôznej polarizácii je možné na rovnaké frekvenčné pásmo umiestniť viac programov. Signály zo satelitov sa prenášajú buď s lineárnymi polarizáciami (vertikálna alebo horizontálna) alebo s cirkulárnymi polarizáciami (pravá alebo ľavá).

➤ **Prenosová rýchlosť**

Rýchlosť digitálneho prenosu.

➤ **QPSK (Quaternary Phase Shift Keying)**

Kľúčovanie s fázovým posunom, v ktorom sa používajú fázy so štyrmi rôznymi uhlami.

➤ **Transpondér**

Automatické zariadenie, ktoré prijíma, zosilňuje a opätovne vysiela signál na inej frekvencii.

ab **CryptoBox 750HD**
HD Digital Satellite Receiver